

ИТОГОВЫЙ ОТЧЕТ
КОМИТЕТА ПО ОБРАЗОВАНИЮ
РОДИНСКОГО РАЙОНА
АЛТАЙСКОГО КРАЯ
О РЕЗУЛЬТАТАХ АНАЛИЗА
СОСТОЯНИЯ И ПЕРСПЕКТИВ
РАЗВИТИЯ СИСТЕМЫ
ОБРАЗОВАНИЯ ЗА 2017 ГОД

Оглавление

Перечень сокращений	3
I. Анализ состояния и перспектив развития системы образования	4
1. Вводная часть	4
1.1. Аннотация.....	4
1.2. Ответственные за подготовку.....	5
1.3. Контакты.....	5
1.4. Источники данных.....	6
1.5. Паспорт образовательной системы	7
1.6. Образовательный контекст	10
1.7. Особенности образовательной системы.....	13
2. Анализ состояния и перспектив развития системы образования: основная часть.	13
2.1. Сведения о развитии дошкольного образования	Ошибка! Закладка не определена.
2.2. Сведения о развитии начального общего образования, основного общего образования и среднего общего образования	13
2.3. Сведения о развитии дополнительного образования детей и взрослых	Ошибка! Закладка не определена.
2.4. Сведения о развитии дополнительного профессионального образования	Ошибка! Закладка не определена.
2.5. Сведения о развитии профессионального обучения	Ошибка! Закладка не определена.
2.6. Развитие системы оценки качества образования и информационной прозрачности системы образования	Ошибка! Закладка не определена.
2.7. Сведения о создании условий социализации и самореализации молодежи (в том числе лиц, обучающихся по уровням и видам образования)	Ошибка! Закладка не определена.
3. Выводы и заключения	Ошибка! Закладка не определена.
3.1. Выводы	Ошибка! Закладка не определена.

3.2. Планы и перспективы развития системы образования **Ошибка! Закладка не определена.**

4. Приложения..... **Ошибка! Закладка не определена.**

II. Показатели мониторинга системы образования 36

Перечень сокращений

ВПР	Всероссийские проверочные работы
ГВЭ	Государственный выпускной экзамен
ГИА	Государственная итоговая аттестация
ЕГЭ	Единый государственный экзамен
ОГЭ	Основной государственный экзамен
КПК	Курс повышения квалификации
МСО	Мониторинг системы образования
НОО	Начальное общее образование
ОВЗ	Ограниченные возможности здоровья
ООО	Основное общее образование
СОО	Среднее общее образование
ФГОС	Федеральный государственный образовательный стандарт
ФГОС ДО	Федеральный государственный образовательный стандарт дошкольного образования
ФЗ	Федеральный закон
МЦПРО	Муниципальная целевая программа развития образования
ФЦПРО	Федеральная целевая программа развития образования
АКИАЦ	Краевое государственное учреждение образования «Алтайский краевой информационно-аналитический центр»
АКИПКРО	Краевое государственное учреждение дополнительного профессионального образования «Алтайский краевой институт повышения квалификации работников образования»

I. Анализ состояния и перспектив развития системы образования

1. Вводная часть

1.1. Аннотация

Представленный отчет подготовлен Комитетом по образованию Родинского района Алтайского края в соответствии с требованиями статьи 97 Федерального закона от 29 декабря 2012 года № 273-ФЗ «Об образовании в Российской Федерации».

Реализация МСО осуществляется в соответствии с постановлением Правительства Российской Федерации от 5 августа 2013 г. № 662 «Об осуществлении мониторинга системы образования».

Представленный отчет содержит анализ состояния и тенденций развития системы образования Родинского района за 2017 год. Мониторинг нацелен на информационную поддержку разработки и реализации государственной политики Российской Федерации в сфере образования, непрерывный системный анализ и оценку состояния и перспектив развития образования, усиление результативности образовательной системы за счет повышения качества принимаемых управленческих решений.

Перечень показателей и методика их расчета установлены приказами Минобрнауки России от 15 января 2014 г. № 14 «Об утверждении показателей мониторинга системы образования», от 11 июня 2014 г. № 667 «Об утверждении методики расчета показателей мониторинга системы образования», от 2 марта 2015 года № 135 «О внесении изменений в показатели мониторинга системы образования, утвержденные приказом Министерства образования и науки Российской Федерации от 15 января 2014 года № 14», от 29 июня 2015 года № 631 «О внесении изменений в методику расчета показателей мониторинга системы образования, утвержденную приказом Министерства образования и науки Российской Федерации от 11 июня 2014 года» и от 12 октября 2015 года № 1123 «О внесении изменений в показатели мониторинга системы образования, утвержденные приказом Министерства образования и науки Российской Федерации от 15 января 2014 года № 14».

Итоговый отчет о результатах МСО за 2017 год подлежит публикации в открытом доступе на официальном сайте Комитета по образованию Родинского района Алтайского края.

1.2. Ответственные за подготовку

Итоговый отчет подготовлен специалистами Комитета по образованию Родинского района Алтайского края. Общую координацию работ осуществляла председатель Комитета по образованию Таранова Татьяна Юрьевна.

1.3. Контакты

Название: Комитет по образованию
Родинского района Алтайского края

Адрес: 659780, Алтайский край,
Родинский район, село Родино, улица
Ленина, дом 203

Председатель Комитета по образованию
Родинского района Алтайского края:
Таранова Татьяна Юрьевна

Контактные данные:

Телефон: 8(38563)22446

Почта: rono.rdn@mail.ru

1.4. Источники данных

Анализ состояния и перспектив развития системы образования Родинского района проводился на основании данных:

- программного комплекса «Мониторинг образования Российской Федерации» Главного информационно-вычислительного центра Минобрнауки России;
- автоматизированной информационной системы «Сетевой край. Образование»;
- федеральной системы показателей электронной очереди АИС «Е-услуги. Образование»;
- итоговых отчетов муниципальных образовательных организаций за 2017 год;
- итогового отчета по реализации плана мероприятий («дорожной карты») «Изменения в отрасли «Образование», направленные на повышение эффективности образования и науки», утвержденного постановлением Администрации Родинского района от 30.03.2017 № 103;
- итогового отчета оценки эффективности реализации муниципальной программы «Развитие системы образования в Родинском районе» на 2014-2020 годы» за 2017 год;
- мониторинга оперативных данных, проводимого Минобрнауки Алтайского края, АКИАЦ, АКППКРО;
- мониторинга рынка труда и мероприятий по содействию занятости населения Алтайского края;
- территориального органа Федеральной службы государственной статистики по Алтайскому краю и Республике Алтай.

1.5. Паспорт образовательной системы

Образовательная политика

Стратегической целью социально-экономического развития Родинского района является обеспечение в районе современных стандартов уровня и качества жизни, развитие аграрнопромышленного и образовательного комплексов, становление района как центра здоровья, культуры и отдыха. В основу социальной политики Администрации района положена системная работа по поддержке базовых общественных институтов, поэтому особое внимание уделяется реализации целевых программ в области демографии, дошкольного образования, поддержки многодетных семей, культурно-эстетического воспитания подрастающего поколения, укрепления и сохранения здоровья.

Образовательная политика в Родинском районе является частью социальной политики, ориентированной на достижение широкого спектра эффектов:

инновационное развитие муниципалитета;

обеспечение открытости и доступности качественного образования;

улучшение состояния здоровья и достижение благополучия жителей;

снижение возможности проявления социальных рисков (безнадзорности, правонарушений среди несовершеннолетних);

повышение социального статуса педагогов.

Особенностью системы образования является комплексность процессов модернизации, их активное прохождение на всех уровнях образования. Это обусловлено тем, что задачи по диверсификации экономики, развитию социокультурной сферы не могут быть решены без кардинальной модернизации сферы образования.

В системе образования Родинского района реализуются государственная программа «Доступная среда», краевые программы: «Школьный автобус», «Будущее Алтая»; муниципальные программы: «Развитие образования в Родинском районе на 2014-2020гг.», «Меры социальной поддержки, направленные на улучшение демографической ситуации в Родинском районе», «Содействие занятости населения Родинского района».

Деятельность по развитию сети общеобразовательных организаций Родинского района направлена на предоставление всем обучающимся независимо от социального статуса и места проживания равных условий получения общего образования, а также на сокращение неэффективных расходов в сфере образования. Решение этой задачи осуществляется посредством реструктуризации образовательной сети, организации работы базовых школ и школьных округов, создания муниципальных инновационных площадок, интеграции учреждений общего и дополнительного образования детей для обеспечения индивидуализации обучения и социализации выпускников школ, ориентации на их намерения в отношении продолжения образования и получения профессии.

К значимым результатам развития системы образования следует отнести развитие ее кадрового потенциала: внедрение и совершенствование системы стимулирования, увязывающей процедуры оценки качества образования, повышения квалификации, аттестации и новой системы оплаты труда; инновационный фонд для поддержки передовых школ и педагогов; привлечение молодых специалистов в сельские малокомплектные школы; внедрение персонифицированной модели повышения квалификации, которая позволяет учитывать потребности и возможности учителя и образовательной организации; реализация комплекса мер по оздоровлению педагогов и др.

В 2017 году на отрасль «Образование» направлено 186172,4 тыс. рублей. В целях обеспечения высокого качества образования в Родинском районе в соответствии с меняющимися запросами населения и перспективными задачами развития общества и экономики постановлением Администрации района от 14.10.2014 № 685 утверждена муниципальная программа «Развитие системы образования в Родинском районе на 2014-2020 годы». Расходы по указанной программе в 2017 году составили 188,8 тыс. рублей.

На создание в общеобразовательных организациях, расположенных в сельской местности, условий для занятий физической культурой и спортом, а именно для развития школьного спортивного клуба «Альтаир» МБОУ «Родинская СОШ № 2» из средств федерального бюджета направлено – 500,0 тыс. рублей.

На создание доступной среды в МКДОУ детский сад «Теремок» с. Родино выделено 485310 рублей из федерального и 36527 рублей из краевого бюджета.

В 2017 году введено в эксплуатацию здание начальной школы МБОУ «Родинская СОШ № 1» на 204 учащихся. Объем затрат на строительство пристройки здания начальной школы к основному зданию с учетом его оснащения средствами обучения и воспитания, составил 109062,0 тыс. руб.: из них 97318,8 тыс. руб. из федерального бюджета и 11743, 2 тыс. руб. из краевого бюджета.

Приоритетными направлениями государственной политики в области образования являются:

обеспечение доступности дошкольного образования;

повышение качества результатов образования на разных уровнях, обеспечение соответствия образовательных результатов меняющимся запросам населения, а также перспективным задачам развития общества и экономики;

развитие сферы непрерывного образования, включающей гибко организованные вариативные формы образования и социализации на протяжении всей жизни человека;

модернизация сферы образования в направлении большей открытости, больших возможностей для инициативы и активности самих получателей образовательных услуг, включая обучающихся, их семьи, работодателей и население через вовлечение их как в управление образовательным процессом, так и непосредственно в образовательную деятельность;

укрепление единства образовательного пространства через выравнивание образовательных возможностей граждан, проведение единой политики в области содержания образования, распространение лучших практик управления образованием.

Инфраструктура

Комитет по образованию Родинского района является органом исполнительной власти, осуществляющим функции по реализации государственной политики в сфере образования, научной, научно-технической деятельности, а также опеки и попечительства на территории муниципального образования Родинский район.

Комитет по образованию Родинского района осуществляет функции и полномочия учредителя муниципальных образовательных организаций, осуществляющих образовательную деятельность.

Общая характеристика сети образовательных организаций

С целью реализации приоритетных направлений государственной политики в сфере образования в 2017 году в Родинском районе функционирует сеть из 23 образовательных организаций, включающая: 5 дошкольных образовательных организаций, 15 общеобразовательных организаций, 3 организации дополнительного образования детей всех ведомств (в ведомстве образования - 1 организация).

Программы среднего общего образования реализуют 10 общеобразовательных организаций, основного – 5.

1.6. Образовательный контекст

Экономические характеристики

Родинский район расположен в западной части Алтайского края, в юго-западной части Кулундинской степи, в 320 км от столицы Алтайского края города Барнаула. Территория района составляет 3118 кв. км.

В административный состав района входят 20 населенных пунктов, объединённых 12 сельскими советами.

Климат сухой, резко-континентальный. Почвы: черноземы, южные солонцовые, маломощные, в западной части района - каштановые. Район граничит с юга с Волчихинским районом, с юго-запада - с Ключевским районом, с запада - с Кулундинским, с севера - с Благовещенским, с северо-востока и востока - с Завьяловским и Романовским районами. Родинский район - один из крупнейших сельскохозяйственных районов края.

В структуре промышленности района наибольший удельный вес приходится на обрабатывающие производства 53,4%, из них производство пищевых продуктов, включая напитки 83,1%. Доля производства и распределения электроэнергии, газа и воды составила 46,6%. В отрасли занято 487 человек, что составляет 14,9 % от общей численности занятых в экономике района. Среднемесячная заработная плата одного работника 16922 руб., что на 0,6% выше средней заработной платы в целом по району.

Основное направление экономики — сельское хозяйство. Развито производство зерна, молока, мяса. На территории района находятся предприятия по переработке сельхозпродукции: мельница, цеха по производству мясных изделий (индивидуального предпринимателя и ООО), а также обслуживающие, автотранспортное (автостанция филиал Барнаульского автовокзала), строительные, торговые и бытовые предприятия (производство хлеба и хлебобулочных изделий, кондитерских изделий, муки, колбасных изделий, мясных полуфабрикатов, масла растительного, бумаги туалетной, мебели, обуви валяной, солода, плитки тротуарной).

Экономическому росту в районе способствует благоприятный предпринимательский климат и повышение деловой активности бизнеса, развитие общественной, транспортной и инженерной инфраструктуры.

Доля занятых в экономике составляет 51,9 % от общей численности населения в трудоспособном возрасте. Численность безработных (официально зарегистрированных) 450 человек. Уровень официально зарегистрированной безработицы 4%. Напряженность на рынке труда снизилась с 39,2 чел./место на начало года, до 12,3 чел./место на конец года.

Доля малоимущих граждан, зарегистрированных в Управлении социальной защиты

населения к общей численности населения составила 73,7%. Объем услуг потребительского рынка увеличился на 102,3%. Несмотря на положительную динамику развития потребительского рынка, актуальной остается проблема сохранения объектов торговли, общественного питания и бытового обслуживания в отдельных, малонаселенных селах района.

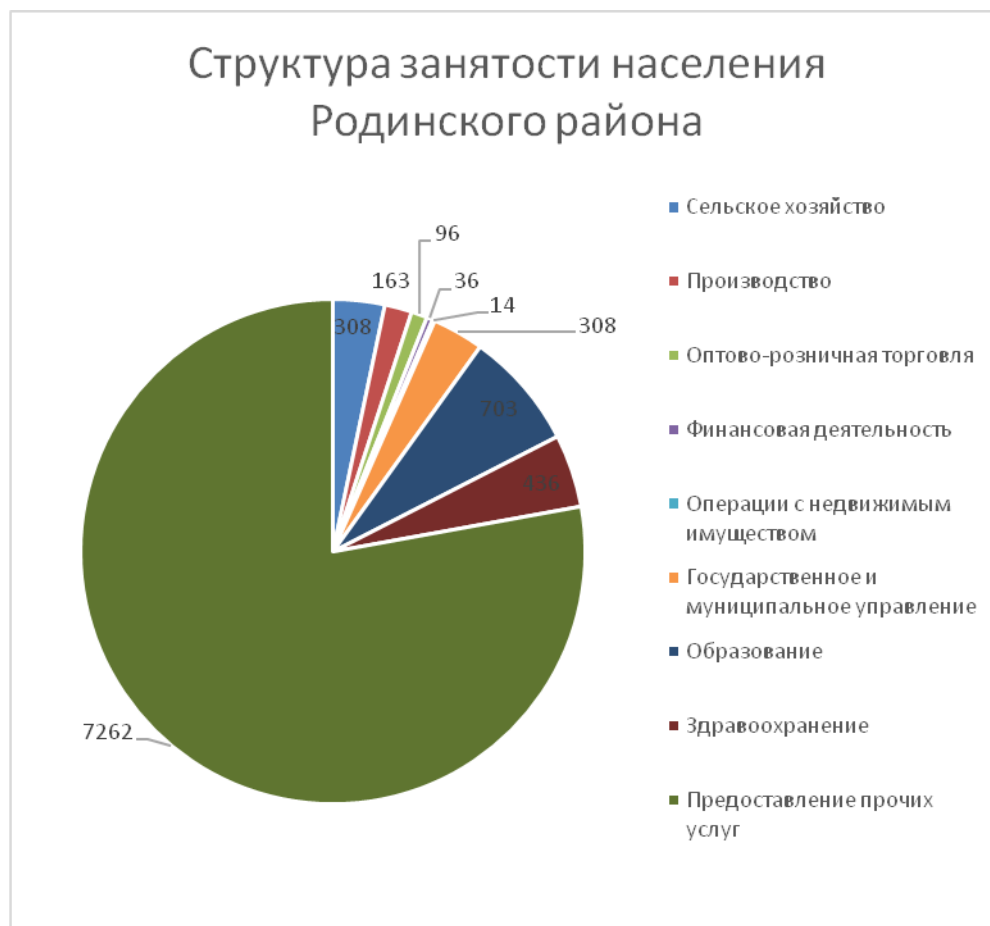


Рисунок 1. Структура занятости населения Родинского района

Демографические характеристики

Важным фактором социально-экономического развития района является человеческий капитал. Численность населения составляет 18864 человека. Плотность населения 6 человек на 1 кв. км. Количество жителей постепенно уменьшается. Каждое последующее поколение численно меньше предыдущего. Среди главных причин – снижение уровня рождаемости и, наоборот, повышение уровня смертности, а также, что тоже немаловажно, высокая миграция.



Рисунок 2. Возрастная структура населения Родинского района



Рисунок 3. Динамика численности населения по возрастам.

1.7. Особенности образовательной системы

Система образования Родинского района продолжает динамично развиваться по всем основным направлениям и уровням образования, что подтверждается результатами деятельности, направленной на выполнение главной задачи – создание условий для получения доступного качественного образования для каждого обучающегося на всех его уровнях.

В районе представлены все формы получения услуг дошкольного образования: в образовательных организациях, осуществляющих деятельность по программам дошкольного образования, в группах кратковременного пребывания, функционирующих на базах школ. Реализуются несколько моделей получения дошкольного образования, как здоровыми детьми, так и детьми с ограниченными возможностями здоровья в группах общеразвивающей направленности. Родители, воспитывающие детей-инвалидов на дому самостоятельно, получают методическую помощь и поддержку в консультативных пунктах, организованных на базе 12 дошкольных учреждений.

В дошкольном образовании главным сегодня является обеспечение его доступности. Очередность в детские сады в возрасте от 3 до 7 лет полностью ликвидирована. Задача на следующий учебный год - обеспечение доступности детских садов для детей до 3-х лет.

В целях обеспечения доступности качественного образования в районе организован регулярный подвоз учащихся к учебным заведениям из 4 населенных пунктов (Вознесенка, Вячеславка, Разумовка, Зеленая Дубрава). Количество подвозимых детей составляет 114 человек. Для этого в образовательных учреждениях имеется 5 автобусов.

В Родинском районе отсутствуют школы, ведущие занятия в три смены. Процент обучения в одну смену – 95%, 5% школьников занимаются в двухсменном режиме. В 2017 году с целью обеспечения социально востребованного уровня доступности и качества образования в сочетании с его экономической эффективностью осуществлены изменения структуры сети общеобразовательных организаций. Обеспечена доступность реализации дополнительных общеобразовательных программ различной направленности.

2. Анализ состояния и перспектив развития системы образования: основная часть.

2.1. Сведения о развитии дошкольного образования

Развитие системы дошкольного образования является одной из приоритетных задач, стоящих перед образованием Родинского района.

Для обеспечения равенства доступа к качественному дошкольному образованию, обеспечения единства обязательных требований к условиям реализации основных

образовательных программ, их структуре и результатам освоения в системе дошкольного образования Родинского района реализуется ФГОС ДО.

В целях эффективной организации деятельности по реализации ФГОС ДО на муниципальном уровне осуществляется методическое сопровождение.

Развиваются муниципальные инновационные площадки, касающиеся обновления содержания дошкольного образования и форм её реализации. В 2017 году завершена программа реализации проекта инновационной площадки Муниципального казённого дошкольного образовательного учреждения детский сад «Теремок» по теме: «Реализация современных образовательных технологий – средство формирования предпосылок универсальных учебных действий у детей дошкольного возраста». По результатам реализации проекта состоялся окружной семинар-совещание в детском саду, в ходе которого рассмотрены современные образовательные технологии, пополнен и обновлен банк данных по здоровьесберегающим технологиям и по технологии организации познавательно-исследовательской деятельности, разработаны различные картотеки упражнений и игр.

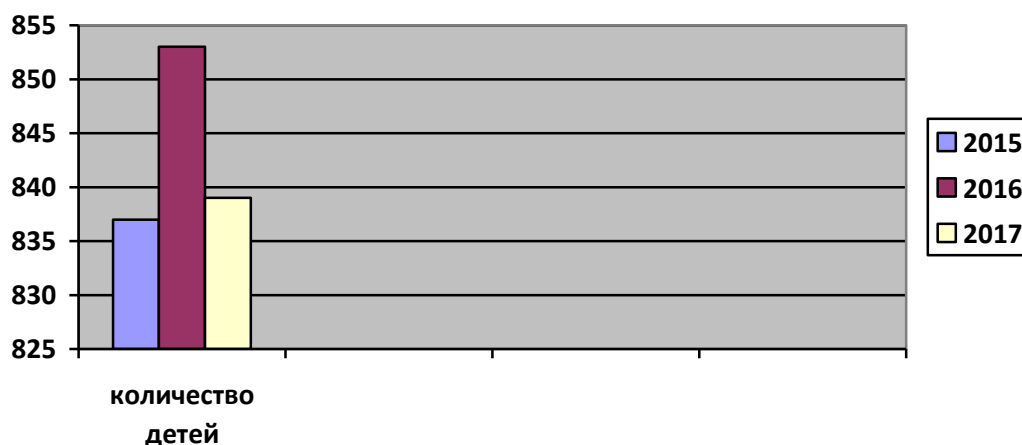
В декабре 2017 года присвоен статус муниципальной инновационной площадки детскому саду «Ромашка» п. Мирный структурное подразделение МБОУ «Мирненская средняя общеобразовательная школа» по теме: «Внедрение современных образовательных технологий интенсивного развития познавательных и интеллектуально-творческих способностей детей дошкольного возраста в образовательный процесс».

Контингент

Услугами дошкольного образования в 2017 году охвачено 837 детей с учетом посещения групп кратковременного пребывания.

В 2016 году охват детей местами в дошкольных образовательных учреждениях района составил 853 человек, в 2015г.- 837 (рисунок 4).

Снижение численности воспитанников в дошкольных образовательных учреждениях Родинского района сократилось в связи со снижением рождаемости и миграцией населения за пределы района.

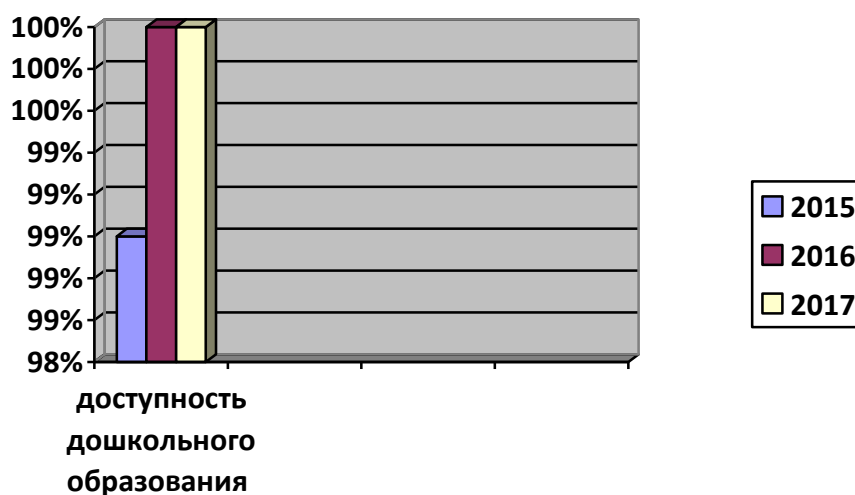


(рисунок 4)

По заявлению родителей все дети в возрасте от 3 до 7 лет (100 %) получают услугу дошкольного образования в детских садах. По данным федеральной системы показателей

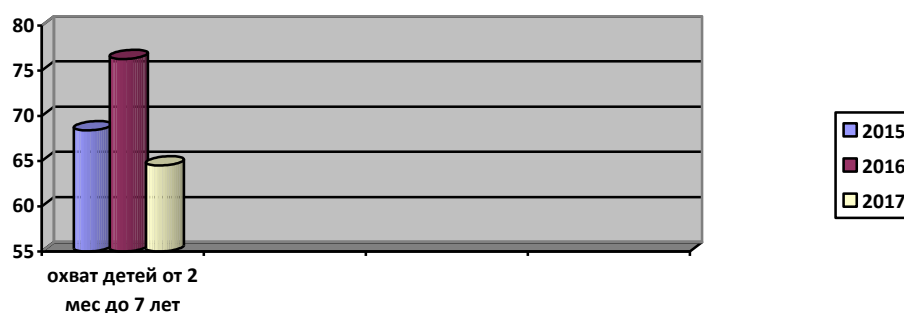
электронной очереди АИС «Е-услуги. Образование» детей, не обеспеченных услугой дошкольного образования, в возрасте от 3 до 7 лет на 01.01.2018 не зарегистрировано.

В результате, это позволило реализовать Указ Президента Российской Федерации от 07 мая 2015 № 599 «О мерах по реализации государственной политики в области образования и науки» в части обеспечения доступности дошкольного образования для детей в возрасте от 3 до 7 лет, по сравнению с 2016 годом значение показателя «Доступность дошкольного образования» (отношение численности детей в возрасте от 3 до 7 лет, получивших дошкольное образование в текущем году, к сумме численности детей в возрасте от 3 до 7 лет, получающих дошкольное образование в текущем году и численности детей в возрасте от 3 до 7 лет, находящихся в очереди на получение в текущем году дошкольного образования) в Родинском районе сохраняется на 100%, (в 2015г.- 99%) . Проблема решена полностью (рисунок 5).



(рисунок 5)

В 2017 году охват детей дошкольными образовательными учреждениями (отношение численности детей, посещающих дошкольные образовательные организации, к численности детей в возрасте от 2 месяцев до 7 лет включительно, скорректированной на численность детей соответствующих возрастов, обучающихся в общеобразовательных организациях) составил 64,5 %, в 2016 году – 76,3%, это ниже 11,8% (в 2015г. – 68,4%) (рисунок 6).

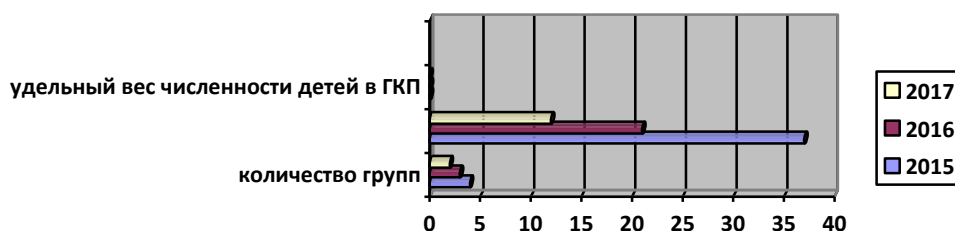


(рисунок 6)

В муниципальных дошкольных образовательных учреждениях создано 36 групп для детей дошкольного возраста, работающих в режиме полного дня пребывания детей, 2 группы работают в режиме кратковременного пребывания детей при образовательных учреждениях района. Численность детей в возрасте от 2 мес. до 3 лет составила 194 человека, средняя наполняемость групп – 32 человека. Численность детей в возрасте от 3 до 7 лет составила – 633 человека, средняя наполняемость групп – 21 человек.

Показатель «Удельный вес численности воспитанников частных дошкольных образовательных учреждений в общей численности воспитанников ДООУ» не увеличивается и составляет 0%.

Показатель «Удельный вес численности детей, обучающихся в группах кратковременного пребывания, в общей численности воспитанников дошкольных образовательных учреждений» составил – 1,4%, по сравнению с 2016 г. показатель снизился на 1,1% (в 2015г. – 4,4%) (рисунок 7).

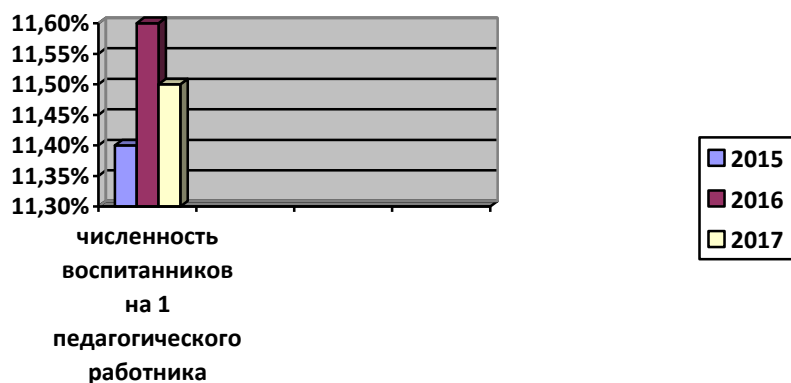


(рисунок 7)

Пропущено дней по болезни одним ребёнком в дошкольной образовательной организации в год – 19, в 2016г. – 23 дня, в 2015г. 20 дней. Данный показатель не увеличивается, т.к. при организации работы в части охраны здоровья воспитанников в дошкольных образовательных учреждениях района используются здоровьесберегающие технологии. Проводимая деятельность по здоровьесбережению формирует у детей мотивацию к здоровому образу жизни.

Кадровое обеспечение

Численность воспитанников учреждений дошкольного образования в расчете на 1 педагогического работника (далее – «показатель») в 2017 году составил – 11,5%, в 2016г. – 11,6%, в 2015г. – 11,4% (рисунок 8).



(рисунок 8)

Руководящие и педагогические работники дошкольного образования своевременно проходят курсы повышения квалификации, данный показатель составляет 100% .

В результате высокого уровня образования, аттестации педагогических работников и своевременного прохождения курсов повышения квалификации можно говорить о высоких достижениях в области дошкольного образования:

- ежегодно проводится конкурс педагогического мастерства «Воспитатель года». В 2017 году приняли участие 5 педагогов из 5 дошкольных учреждений. Победителем муниципального этапа краевого конкурса была определена Боровицкая Людмила Владимировна, музыкальный руководитель детского сада «Солнышко» с. Родино. Людмила Владимировна представляла район в очном этапе краевого конкурса «Воспитатель года Алтая», вошла в семёрку финалистов.

- семья воспитанника из детского сада «Теремок» приняла участие в краевом фестивале семейного творчества «Моя семья – жемчужина Алтая».

- в декабре 2017 года педагогический коллектив детского сада «Колокольчик» с. Родино принял участие в краевом смотре – конкурсе образовательных организаций по экологическому образованию учащихся и детей дошкольного возраста, получили диплом III степени и денежный сертификат.

- в течение учебного года педагоги и воспитанники из дошкольных учреждений принимали активное участие в муниципальных и краевых конкурсах исследовательских работ, декоративно-прикладного творчества и спортивно-оздоровительных.

Повышение заработной платы педагогическим работникам дошкольного образования осуществлялось в рамках реализации Указов Президента Российской Федерации от 07.05.2012 № 597 «О мероприятиях по реализации государственной социальной политики». На эти цели в 2017 году, выделены дополнительные средства на дошкольное образование в сумме 560 тысяч рублей.

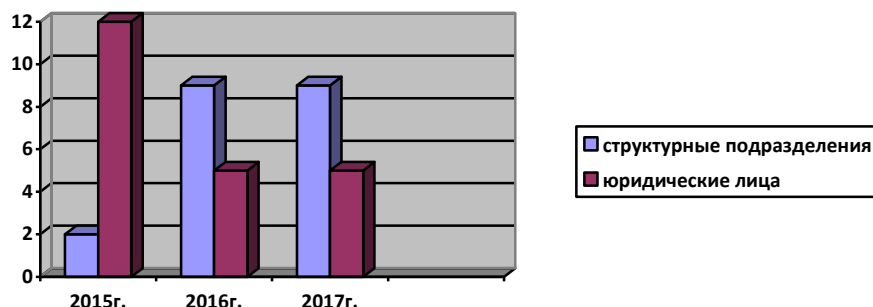
Отношение среднемесячной заработной платы педагогических работников дошкольных образовательных организаций к среднемесячной заработной плате в общем образовании Алтайского края в 2017 году составило 90,37% или 16560,60 рублей.

Сеть дошкольных образовательных организаций

В Родинском районе сеть дошкольных образовательных учреждений изменилась, оптимизационные процедуры проводились посредством укрупнения юридических лиц через реорганизацию в форме присоединения к опорным школам, которые после

реорганизации продолжили деятельность в статусе структурных подразделений общеобразовательных учреждений.

В 2016-2017 годах в районе функционировало 5 дошкольных учреждений - юридических лиц и 9 структурных подразделений, в 2015г. – 12 юридических лиц и 2 структурных подразделения (рисунок 9).



(рисунок 9)

Наблюдается снижение числа юридических лиц в Родинском районе, но с увеличением количества структурных подразделений ОУ.

Важно отметить, что проводимые мероприятия по оптимизации образовательной сети не нарушают права участников образовательных отношений. Дети продолжают получать услугу дошкольного образования в полном объеме в соответствии с реализуемой основной образовательной программой дошкольного образования.

В 2015 году в рамках Федеральной целевой программы «Модернизация региональной системы дошкольного образования» в Родинском районе введёно в эксплуатацию дошкольное образовательное учреждение детский сад «Солнышко» в с. Родино, т.о., темп роста числа дошкольных образовательных учреждений за три года увеличился на 7,7%. В 2016г. показатель составил – 0%, в 2017г. – 0%.

В 2017 году среди дошкольных образовательных учреждений района нет ни одного здания, которое находится в аварийном состоянии, а также требующих капитального ремонта.

Материально-техническое и информационное обеспечение

Площадь помещений, используемых непосредственно для нужд дошкольных образовательных учреждений района, в расчете на 1 воспитанника в среднем составляет 9,2 кв. метров.

Показатель «Удельный вес числа организаций, имеющих водоснабжение, центральное отопление, канализацию, в общем числе дошкольных образовательных организаций» в 2017 году остается стабильным и равен 100%.

Физкультурными залами обеспечены все дошкольные образовательные учреждения.

В 2017 году МКДОУ детский сад «Алёнушка» принял участие в краевом конкурсе «Мама, папа, я - спортивная семья», по результатам, которого получили спортивное оборудование и инвентарь на общую сумму 77000,00 (семьдесят семь тысяч) рублей. В рамках мероприятий государственной программы Алтайского края «Развитие образования и молодежной политики в Алтайском крае» на 2014-2020 годы также был получен спортивный инвентарь.

Показатель «Удельный вес числа организаций, имеющих закрытые плавательные бассейны» составляет 0%.

Число персональных компьютеров, доступных для использования детьми, в расчете на 100 воспитанников дошкольных образовательных организаций в 2017 году осталось без изменений – 0%.

Условия получения дошкольного образования лицами с ограниченными возможностями здоровья и инвалидами

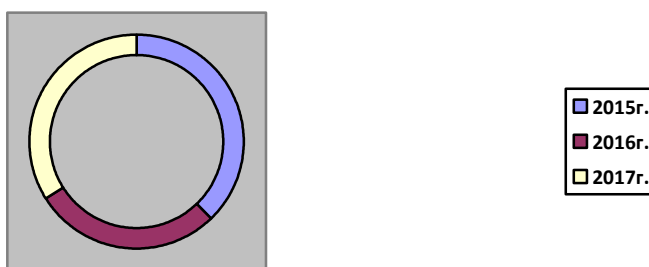
В Родинском районе создаются условия получения дошкольного образования лицами с ограниченными возможностями здоровья и инвалидами.

Для этого в системе дошкольного образования реализуется несколько моделей: в группах общеразвивающей направленности, а также в условиях групп кратковременного пребывания. Родители (законные представители), обучающие и воспитывающие детей-инвалидов на дому самостоятельно, получают методическую помощь и поддержку на базе консультационных пунктов дошкольных образовательных учреждений и соответствующую компенсацию за счет средств краевого бюджета. В 2017 году на эти цели были выделены средства в размере 14942,85 рублей.

В декабре 2017 года МКДОУ детский сад «Теремок» включен в реализацию государственной программы Российской Федерации «Доступная среда» на 2011-2020 годы в 2018 году, для создания условий для инклюзивного образования детей-инвалидов дошкольного возраста.

По показателю «Удельный вес численности детей с ограниченными возможностями здоровья в общей численности воспитанников дошкольных образовательных организаций» значение по району за 2017 год составляет - 0 %.

Показатель «Удельный вес численности детей-инвалидов в общей численности воспитанников дошкольных образовательных организаций» увеличился на 0,12% (рисунок 10) и составляет 0,72%.



(рисунок 10)

Удельный вес численности детей инвалидов в ДОУ

2.2. Сведения о развитии начального общего образования, основного общего образования и среднего общего образования

Основной целью системы образования является обеспечение доступного и качественного образования всех граждан.

В настоящее время система образования района переживает динамичный этап развития. Новое качество обучения и воспитания обеспечивается благодаря планомерной работе по следующим приоритетным направлениям:

модернизация материально-технической базы;

обновление содержания и технологий образования;

переподготовка педагогических кадров и повышение их профессиональной компетентности; поэтапное внедрение профессионального стандарта «Педагог»;

оптимизация и эффективное использование имеющихся ресурсов, снижение неэффективных расходов;

развитие конкурентной среды предоставления образовательных услуг;

реализация федеральных государственных образовательных стандартов начального общего образования, основного общего образования, начального общего образования обучающихся с ограниченными возможностями здоровья и федерального государственного образовательного стандарта образования обучающихся с умственной отсталостью (интеллектуальными нарушениями);

развитие системы дополнительного образования детей;

внедрение независимой оценки качества образовательной деятельности.

Контингент

В течение последних пяти лет в Родинском районе наблюдается сокращение числа школьников: 2013 год - 2146 человек, 2014 год – 1937 человек, 2015 год – 1881 человек, 2016 год – 1909 человек, 2017 год – 1892 (рисунок 11). Проводится целенаправленная работа по повышению доступности качественного общего образования независимо от места проживания детей.

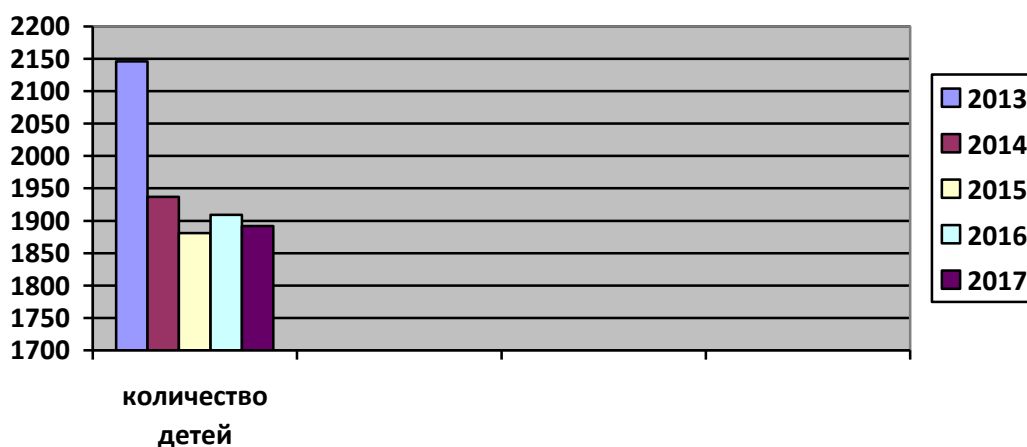


Рисунок 11. Численность обучающихся в общеобразовательных учреждениях Родинского района

Охват детей начальным общим, основным общим и средним общим образованием (отношение численности учащихся, осваивающих образовательные программы начального общего, основного общего или среднего общего образования, к численности детей в возрасте 7 - 17 лет) составляет 91 %.

Средняя численность учеников в классах - 10,4. Максимальная численность учеников в классах – 28. Средняя/максимальная численность учеников в классах, из них в 1-4 классах - 10,5/28; в 5-9 классах - 10,7/26; в 10-11 классах - 7,8/26.

По ФГОС общего образования в 2017 году обучалось 78,9% школьников, в том числе по ФГОС начального общего образования – 100% учащихся 1-4 классов, по ФГОС основного общего образования – 71% учащихся 5-х-7-х классов ОУ района и пилотных 8-х классов (МБОУ «Родинская СОШ № 1», МБОУ «Родинская СОШ № 2», МБОУ «Мирненская СОШ» и МБОУ Степновская СОШ) (Рисунок 12). Реализация ФГОС общего образования осуществляется в соответствии с краевым планом организационно-методического сопровождения.

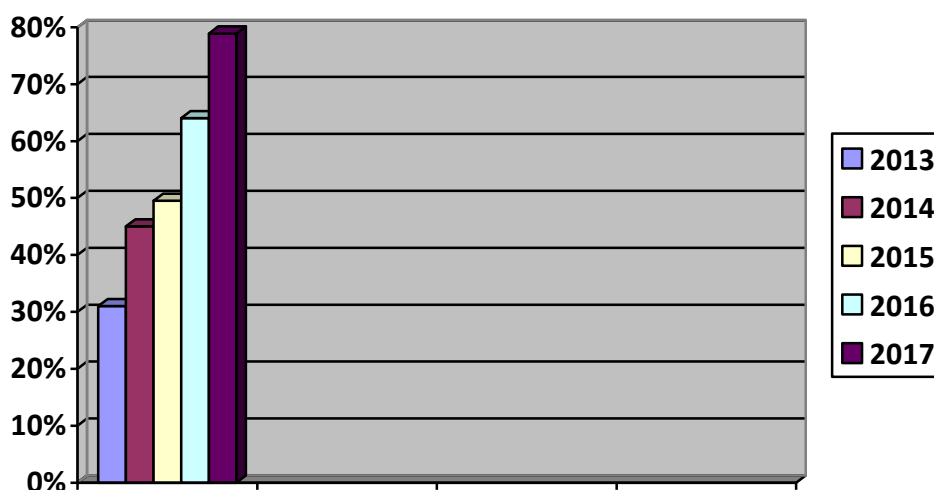


Рисунок 12. Удельный вес численности учащихся общеобразовательных организаций Родинского района, обучающихся по ФГОС общего образования, в %

Развивается сетевое взаимодействие образовательных организаций, как эффективный механизм развития условий получения качественного общего образования. С 2012 года в пилотных школах района (Мирненской и Степновской) осуществляется внедрение дистанционных образовательных технологий в учебно-воспитательный процесс. Разрабатывается нормативно-правовое обеспечение применения ДОТ, создаются технические условия, организуются рабочие места учителям, ведущим занятия дистанционно, педагоги проходят курсы повышения квалификации по теме «Внедрение

дистанционных образовательных технологий в систему образования». Базовые школы проводят веб-семинары, педсоветы, дистанционные конкурсы в режиме онлайн. Реализация образовательных программ с применением дистанционных технологий особенно актуальна в условиях Родинского района, в котором значительную долю школ составляют удалённые малокомплектные образовательные учреждения. Применение современных информационных технологий в обучении, в т. ч. дистанционных технологий, способствует обеспечению доступности качественного образования учащимися сельских школ.

В Родинском районе отсутствуют общеобразовательные организации, ведущие занятия в три смены. Отмечается тенденция сокращения доли обучающихся во вторую смену. В целях повышения доступности и качества общего образования, обеспечения безопасности и комфортности условий его осуществления в районе реализуются мероприятия государственной программы Алтайского края «Создание новых мест в общеобразовательных организациях в соответствии с прогнозируемой потребностью и современными условиями обучения в Алтайском крае» на 2016-2025 годы.

Удельный вес численности занимающихся в одну смену - 95%, в т.ч. начальное образование - 87,7%, основное образование – 100%, среднее образование – 100%.

Доля обучающихся, занимающихся во 2 смену, в общей численности обучающихся ОУ района на 01.09.2017 года составила 5% (на 1 сентября 2016 года - 11%). Из пяти ОУ, работавших в 2015-2016 уч. году в две смены (Родинская СОШ № 1, Родинская СОШ № 2, Степновская, Степнокучукская и Покровская СОШ), четыре перешли на односменный режим обучения за счет перераспределения учебных площадей, переоборудования кабинетов и организации ступенчатого режима обучения (Степновская, Степнокучукская и Покровская СОШ). В Родинской СОШ № 1 проблема разрешена за счет пристройки начальной школы на 204 места к основному зданию школы. 1 сентября состоялось торжественное открытие начальной школы. Это стало возможным благодаря участию в краевой адресной инвестиционной программе. Сумма контракта составила 74681723 рубля регионального бюджета и 434111 рублей муниципального бюджета. В Родинской СОШ № 2 из-за недостаточного количества учебных кабинетов эта задача пока остается нерешенной. К 2020 году все обучающиеся 1-4 классов общеобразовательных учреждений Родинского района перейдут на обучение в одну смену (рисунок 13).

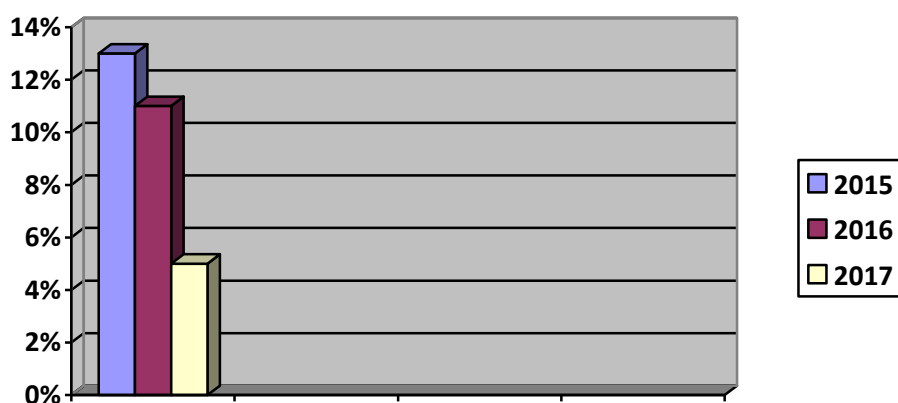


Рисунок 13. Удельный вес численности обучающихся, занимающихся во вторую смену, в общей численности обучающихся в общеобразовательных организациях края, в %

С целью выявления, поддержки и сопровождения талантливых детей реализуется система интеллектуальных и творческих конкурсных мероприятий. Базовым элементом системы выявления одаренных детей является Всероссийская олимпиада школьников по общеобразовательным предметам. В школьном этапе Всероссийской олимпиады приняли участие 762 школьника, в муниципальном этапе – 38, в очном туре регионального этапа – 2 школьника (из МБОУ РСОШ № 1 и МБОУ «РСОШ № 2»). В заключительном этапе Всероссийской олимпиады в составе 30 представителей Алтайского края принял участие учащийся МБОУ «Родинская СОШ № 1» Шимолин Андрей.

Сведения об участии в этапах всероссийской олимпиады школьников

Этапы олимпиады	2014/2015		2015/2016		2016/2017	
	участники	призеры, победители	участники	призеры, победители	участники	призеры, победители
Школьный	68 0	342	7 12	37 5	2 595	762
Муниципальный	26 0	28	2 68	41	3 45	38
Региональный	18	0	1 0	0	9	2
Всероссийский						1 участник

Ежегодно одаренные школьники из числа победителей и призеров краевых, всероссийских, международных олимпиад по общеобразовательным предметам, победителей конкурсов, проводимых в рамках краевых, всероссийских, международных научно-социальных программ, участников детских творческих коллективов, спортсменов,

являющихся учащимися общеобразовательных учреждений края, становятся лауреатами премии Губернатора Алтайского края. В 2017 году этой премии удостоен Шимолин Андрей, учащийся МБОУ «Родинская СОШ № 1».

Расширяются возможности для старшеклассников в выборе профиля обучения, что особенно актуально в условиях перехода на новые ФГОС общего образования для обеспечения индивидуализации обучения и социализации выпускников школ, ориентации на их намерения в отношении продолжения образования и получения профессии. Из 15 общеобразовательных учреждений района профильное обучение реализуется в двух (Родинская СОШ № 1 и Родинская СОШ № 2), что составляет 65,4 % (2016-2017 учебный год – 58 %; 2015-2016 учебный год – 29%). За три года охват школьников 10-11 классов профильными программами обучения вырос на 36,4% (рисунок 14).

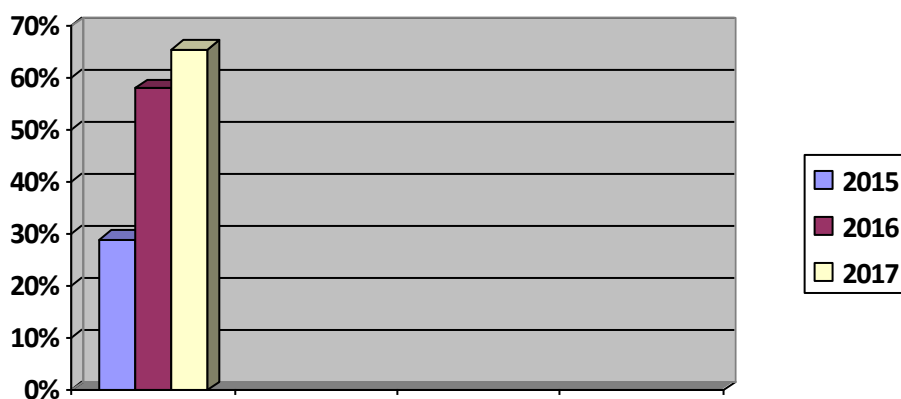


Рисунок 14. Рост охвата школьников 10-11 классов профильными программами обучения, в %

Кадровое обеспечение

Численность учащихся в общеобразовательных организациях в расчете на 1 педагогического работника (далее – «показатель») в 2017 году составляет 8 чел. (по сравнению с 2015 годом увеличилась на 0,5 единицы). В процентном соотношении прирост составил 6,3%. При этом показатель ниже краевого показателя на 4%.

Доля учителей в возрасте до 35 лет в общей численности учителей района снизилась с 18,6% в 2016 г. до 16,8%. Этот показатель остается ниже краевого на 4,3% (краевой - 21,1%).

Для привлечения и создания условий для закрепления выпускников педагогических учебных заведений, формирования системы работы по данному направлению в Комитете по образованию утвержден и реализуется «Комплексный план мероприятий привлечения и

закрепления молодых специалистов в ОУ Родинского района на 2013-2018 годы». Выпускникам образовательных учреждений высшего профессионального и среднего профессионального образования, прибывшим на работу в сельские образовательные учреждения Родинского района, выплачивается единовременное пособие в размере 30000 и 20000 рублей соответственно (работник обязуется отработать в учреждении не менее пяти лет), ежемесячная надбавка к заработной плате молодых специалистов первые три года работы: 30 % - в первый год работы, 20 % - во второй год работы, 10 % - в третий год; предусмотрены выплаты из стимулирующего фонда. Также специалисты Комитета по образованию оказывают содействие и помощь в оформлении документов на получение единовременного пособия из средств краевого бюджета: 200 тыс. рублей (выпускникам организаций высшего образования); 100 тыс. рублей (выпускникам профессиональных образовательных организаций).

Работает школа молодого педагога (численность составляет 65 чел.), организована работа шефов-наставников. В ОУ проводится мониторинг проблем, возникающих в профессиональной деятельности молодых учителей. Оказывается консультативная и организационная помощь в решении выявленных проблем, сориентироваться в образовательном пространстве.

Так, в 2015 году в район прибыл 1 молодой педагог, в 2016 – 4 (1 из них трудоустроен по месту прохождения педагогической практики), в 2017 году – 6. Все молодые специалисты прошли конкурсный отбор и получили краевое единовременное пособие в размере 100 и 200 тыс. рублей и единовременное пособие в размере 30000 и 20000 рублей из средств муниципального бюджета.

Доля закрепляемости молодых специалистов в районе составляет 100%.

1 молодой педагог является участником подпрограммы «Льготная ипотека для молодых учителей» на 2015 – 2020 годы государственной программы Алтайского края «Обеспечение доступным и комфортным жильем населения Алтайского края» на 2014 – 2020 годы.

Острый дефицит районного бюджета не позволяет муниципалитету финансировать оказание таких мер социальной поддержки, как предоставление муниципального жилья или компенсация аренды жилья.

Часто закрытие вакантных должностей педагогических работников в образовательных учреждениях удается только за счет привлечения внешних совместителей, привлечения к работе педагогов пенсионного возраста, за счет приглашения на работу студентов в рамках длительной практики, перераспределения учебной нагрузки между педагогами школы, не являющимися квалифицированными специалистами в области

распределяемого предмета (педагоги проходят повышение квалификации, переподготовку в текущем году).

Острый дефицит районного бюджета не позволяет муниципалитету финансировать целевую подготовку и оказание мер социальной поддержки студентов, обучающихся по договорам о целевом обучении. Тем не менее, практика целевой подготовки педагогических кадров продолжает развиваться. Договоры о целевом приеме заключаются с учетом потребности муниципальной системы образования в педагогических кадрах. Как показывает практика, 50% студентов являются работниками учреждений, где имеются педагогические вакансии, что повышает их степень закрепления на местах. С 2015 года в рамках целевого приема в Алтайском государственном гуманитарно-педагогическом университете имени В.М. Шукшина (г. Бийск) обучается 3 чел., в Алтайском государственном педагогическом университете (г. Барнаул) - 11 чел., в Славгородском педагогическом колледже - 6 человек, в Барнаульском педагогическом колледже – 1.

174 педагога имеют высшее педагогическое образование (73%), 43 имеют среднее профессиональное педагогическое образование (18%), 9 прошли профессиональную переподготовку; 5 обучаются заочно с целью получения другой специальности;

62 педагога с высшей квалификационной категорией (25%), 114 - с первой квалификационной категорией (47%), 22 (9%) имеют соответствие занимаемой должности.

Доля педагогических работников, имеющих первую и высшую квалификационную категорию, возросло с 70% в 2016 г. до 72% в 2017 г.; доля педагогических работников, не имеющих квалификационной категории и соответствия занимаемой должности, сократилась с 25% в 2016 г. до 21% в 2017 г.

Доля руководящих и педагогических работников общеобразовательных учреждений, своевременно прошедших повышение квалификации, на уровне краевого показателя и составляет 98,9%.

Финансирование общеобразовательных организаций края осуществляется по нормативному подушевому принципу с 2005 года. Объем субвенции по фонду оплаты труда утвержден муниципальным бюджетам и бюджетам городских округов в соответствии с постановлением Администрации Алтайского края от 24.01.2014 № 22 «Об утверждении методики расчета нормативов бюджетного финансирования реализации образовательных программ и субвенций из краевого бюджета бюджетам муниципальных районов и городских округов на обеспечение государственных гарантий реализации прав на получение общедоступного и бесплатного дошкольного образования, начального общего, основного общего, среднего общего образования в общеобразовательных организациях, обеспечение дополнительного образования детей в общеобразовательных организациях Алтайского края»

(в редакции Постановлений Администрации Алтайского края от 21.05.2014 N 246, от 07.04.2016 N 113, Постановлений Правительства Алтайского края от 15.03.2017 N 80, от 03.04.2017 N 107, от 01.12.2017 N 432).

Повышение заработной платы педагогическим работникам общего образования осуществлялось в отчетном году рамках реализации Указа Президента Российской Федерации от 07.05.2012 № 597 «О мероприятиях по реализации государственной социальной политики».

С целью реализации положений названного Указа на повышение заработной платы педагогических работников учреждений общего образования в объеме субвенции на общее образование в 2017 году предусмотрены средства на стимулирование инновационной деятельности в сумме 2068,137 тыс. рублей, а также в течение года выделены дополнительные средства в сумме 3892,602 тыс. рублей.

Кроме того, ведется системная работа по снижению неэффективных расходов в общеобразовательных организациях. В течение 2017 года осуществлялись мероприятия по оптимизации сети общеобразовательных учреждений, по повышению эффективности деятельности учреждений и привлечению внебюджетных источников. Объем средств, полученный в 2017 году от проведения вышеназванных мероприятий в общем образовании, составил 195 тыс. рублей.

Отношение среднемесячной заработной платы педагогических работников общеобразовательных организаций к среднему доходу от трудовой деятельности в Алтайском крае в 2017 году составило 90,3 %. За период реализации Указа Президента Российской Федерации от 07.05.2012 № 597 средняя заработная плата педагогических работников в общем образовании увеличилась в 1,6 раза.

Сеть образовательных организаций

В 2017 году с целью обеспечения социально востребованного уровня доступности и качества образования в сочетании с его экономической эффективностью продолжены изменения структуры сети общеобразовательных организаций.

Оптимизационные процедуры проводились посредством укрупнения юридических лиц через реорганизацию в форме присоединения малокомплектных школ к опорным школам, которые после реорганизации продолжили деятельность в статусе филиалов общеобразовательных учреждений.

В результате в 2017 году функционировало 15 общеобразовательных учреждений с 3 филиалами и 9 структурными подразделениями - детскими садами (в 2016 году – 18 общеобразовательных учреждений). Это мероприятие позволило не только повысить

качество общего образования, обеспечить на должном уровне преемственность дошкольного и начального общего образования, но и более эффективно использовать образовательные ресурсы.

В районе отсутствуют школы, здания которых находятся в аварийном состоянии. Показатель «Удельный вес числа организаций, здания которых требуют капитального ремонта, в общем числе общеобразовательных организаций» в 2017 году составляет 5,5%.

Условия реализации образовательных программ

Материально-техническое и информационное обеспечение

В школах района созданы необходимые кадровые, методические и материально-технические условия. Площадь помещений, используемых непосредственно для нужд общеобразовательных организаций, в расчете на 1 обучающегося в среднем по району составляет 16,87 м².

Удельный вес числа организаций, имеющих водопровод, центральное отопление, канализацию, в общем числе общеобразовательных организаций – 100%.

В 2017 году число персональных компьютеров, используемых в учебных целях, в расчете на 100 учащихся общеобразовательных организаций составило 19 (2016 год - 2015 год – 11,51%, 2014 год – 11,37 %). В свою очередь, число персональных компьютеров, используемых в учебных целях, в расчете на 100 учащихся, имеющих доступ к сети «Интернет» в 2017 году составило 11 (2015 год – 9,13, 2014 год – 8,86) в связи с развитием локальных сетей в общеобразовательных организациях.

Удельный вес числа общеобразовательных организаций, имеющих скорость подключения к сети Интернет от 1 Мбит/с и выше, в общем числе общеобразовательных организаций, подключенных к сети Интернет – 46,6%.

Существенный рост значения доли общеобразовательных организаций, обеспеченных скоростью подключения к сети Интернет на скорости от 1 Мбит/с и выше стал результатом осуществляемой многолетней системной работы: осуществлялось выделение дополнительного финансирования, переподключение на новых альтернативных провайдеров, в том числе с применением беспроводного подключения к сети Интернет.

В Родинском районе созданы условия для обучения школьников по ФГОС общего образования. На уровне основного общего образования доля кабинетов, оснащенных автоматизированными рабочими местами учителя, составляет 65%, доля кабинетов, оснащенных учебно-лабораторным оборудованием по физике составляет 47,5%, по химии – 55,7%. Все общеобразовательные организации района имеют учебно-лабораторное оборудование для кабинетов биологии, электронные образовательные ресурсы для кабинетов географии и истории.

В целях обеспечения доступности качественного образования в Родинском районе организован регулярный подвоз 114 обучающихся из 4 населенных пунктов в 4 общеобразовательные организации. В 2017 – 2018 учебном году на ежедневных школьных маршрутах работало 5 автобусов. Общая протяженность школьных маршрутов составляет 106,86 км. Организация бесплатной перевозки обучающихся в муниципальных общеобразовательных организациях между поселениями осуществляется в соответствии со статьей 40 Федерального закона от 29.12.2012 № 273-ФЗ «Об образовании в Российской Федерации». Для обеспечения нормативного и организационного регулирования доставки детей до общеобразовательных организаций Министерством образования и науки Алтайского края ежегодно заключаются соглашения с муниципальными образованиями края о взаимодействии в рамках реализации приоритетных национальных проектов, краевых и ведомственных целевых программ, в которых определены полномочия муниципалитетов по содержанию, техническому обслуживанию, целевому использованию школьных автобусов и обеспечению безопасности на школьных маршрутах.

Сохранение здоровья

Вопросу совершенствования школьного питания, создания информационно-наглядной среды, способствующей формированию культуры питания обучающихся и их родителей, уделяется особое внимание. В общеобразовательных организациях питание организовано самостоятельно (в школьных столовых) в виде горячих завтраков. Из краевого бюджета выделяются средства для компенсации части затрат на питание обучающихся, проживающих в малообеспеченных семьях. Размер компенсации составляет 4,85 руб. на 1 ребенка в день. Удельный вес охвата школьников горячими завтраками в 2017 году составил 97,3 %.

Удельный вес числа организаций, имеющих физкультурные залы, в общем числе общеобразовательных организаций – 100%. Удельный вес числа организаций, имеющих плавательные бассейны, в общем числе общеобразовательных организаций - 0%.

Удельный вес числа организаций, имеющих логопедический пункт или логопедический кабинет, в общем числе общеобразовательных организаций - 0%.

Удельный вес числа организаций, имеющих кабинет психолога, в общем числе общеобразовательных организаций - 26% (в 4-х общеобразовательных учреждениях (базовых) имеются кабинеты психолога, сенсорные комнаты).

2 общеобразовательных учреждения имеют лицензированные медицинские кабинеты. В 16 ОУ медицинское обслуживание обучающихся осуществляется сельскими ФАПами по договору с КГБУЗ «ЦРБ с. Родино».

Обеспечение безопасности

Особое место в развитии системы образования края занимают вопросы обеспечения безопасных условий при организации образовательного процесса в общеобразовательных организациях. Общеобразовательные организации района оснащены средствами пожарной и антитеррористической безопасности:

удельный вес числа организаций, имеющих пожарные краны и рукава, в общем числе общеобразовательных организаций – 100%,

удельный вес числа организаций, имеющих "тревожную кнопку", в общем числе общеобразовательных организаций – 100%,

удельный вес числа организаций, имеющих охрану, в общем числе общеобразовательных организаций – 100%,

удельный вес числа организаций, имеющих систему видеонаблюдения, в общем числе общеобразовательных организаций – 20%,

удельный вес числа организаций, здания которых находятся в аварийном состоянии, в общем числе общеобразовательных организаций – 0%,

удельный вес числа организаций, здания которых требуют капитального ремонта, в общем числе общеобразовательных организаций – 13,3 %.

Условия получения начального общего, основного общего и среднего общего образования лицами с ограниченными возможностями здоровья и инвалидами

В Родинском районе образование детей с ОВЗ и детей-инвалидов ведется в общеобразовательных организациях. В 2017 году в муниципальных общеобразовательных организациях района получали общее образование 74 ребенка с ОВЗ. С детьми-инвалидами, нуждающимися в дополнительном сопровождении, организована работа педагога-психолога, учителя- логопеда. В Родинском районе реализуются ФГОС НОО обучающихся с ОВЗ и ФГОС обучающихся с умственной отсталостью (интеллектуальными нарушениями).

Качество образования

Ежегодно итогом деятельности школ является государственная итоговая аттестация. Как и в предыдущие годы, она проведена организованно и объективно.

Отсутствие апелляций по процедуре проведения ГИА говорит о том, что организаторами выполнены все требования, а руководителями пунктов проведения экзаменов создаются необходимые условия объективности проводимых процедур и исключение негативного влияния на результат.

В государственной итоговой аттестации в 2017 году приняли участие 174 выпускника 9-х классов, 79 выпускников 11-х классов, 2 выпускника прошлых лет и 5 СПО.

Экзамены осуществлялись в 1 пункте проведения экзамена (далее - ППЭ) для выпускников 11-х классов и для выпускников 9-х классов.

Кроме этого, организован 1 ППЭ на дому для выпускника с ограниченными возможностями здоровья.

ППЭ оборудованы в соответствии с требованиями порядка проведения ЕГЭ переносными металлоискателями и видеонаблюдением в формате онлайн.

Для выпускников 9-х классов организовано видеонаблюдение в формате офлайн силами образовательных организаций района.

Большая информационно-разъяснительная работа позволила провести государственную итоговую аттестацию без нарушений порядка проведения в части использования телефонов и средств связи.

В форме ОГЭ проходили аттестацию 168 выпускников из 174, в форме ГВЭ 6 выпускников, из них прошли ГИА - 153 человека (87,93%).

Для получения аттестата об основном общем образовании выпускникам 9 классов необходимо набрать минимальное количество баллов, определенное приказом Министерства образования и науки Алтайского края от 28.04.2017 №667 «Об утверждении в 2017 году шкалы перевода баллов государственной итоговой аттестации обучающихся, освоивших образовательные программы основного общего образования» по обязательным экзаменам (русский язык и математика), а также по двум учебным предметам из числа учебных предметов: физика, химия, биология, литература, география, история, обществознание, иностранные языки, информатика и информационно-коммуникативные технологии (ИКТ).

ОГЭ 9 классы

предмет	2017			
	Число сдающих	Средняя отметка	Успеваемость	Качество
Русский язык	168	3,92	96,43	66,07
Математика	168	3,54	92,26	45,24
Физика	24	3,71	100,00	58,33
Химия	20	3,45	95,00	35,00
Информатика	47	3,72	93,62	59,57
Биология	57	3,11	94,74	15,79
История	5	4,20	100,00	80,00
География	60	3,50	91,67	48,33
Английский язык	2	4,00	100,00	50,00
Обществознание	112	3,38	90,18	42,86
Литература	9	4,00	100,00	66,67
Число недопущенных к ОГЭ	0			
Не прошли ГИА	21 выпускник из 8 ОУ			

в основной период	
Число выпускников, получивших справки	Дополнительный этап в сентябре 2017 года

По сравнению с результатами 2016 года отмечается положительная динамика по результатам сдачи обязательных экзаменов (русский язык и математика) и предметов по выбору.

По результатам итоговой аттестации 21 выпускник 9-х классов оставлены на повторное обучение, у них есть еще возможность пересдать ОГЭ в осенний период (сентябрь).

Доля учащихся, не набравших минимального количества баллов, по русскому языку составила 3,57 % (2016 год -3,77%); математике – 7,74% (2016 год – 6,29%).

В государственной итоговой аттестации в форме ЕГЭ приняли участие 85 выпускников 11-х классов, в форме ГВЭ – 1.

Уменьшилось число выпускников, не преодолевших минимальный барьер по предметам: русский язык, физика, химия.

В сравнении с результатами прошлого года увеличилось число выпускников, показавших высокие результаты по физике, литературе и английскому языку. Снизились результаты по профильной математике, биологии и истории.

Несмотря на разделение экзамена по математике на базовый и профильный уровни, результаты экзаменов в 9-х, 11-х классах имеют отрицательную динамику. Предварительный анализ позволил сделать выводы, что выпускники не справляются чаще всего с заданиями из курса математики 5-6 классов.

Причины появления низких результатов по математике по мнению экспертов:

- неэффективная подготовка выпускников общеобразовательных учреждений (программа по математике отличается от заданий КИМ, объединение алгебры и геометрии). Большое количество выпускников 9-х классов не решают задания по геометрии; у учащихся 7-8 классов не сформированы метапредметные связи; отсутствует умение решать практические задания;

- при приеме в педагогические вузы отмечается низкий средний балл по математике (45-54);

- «старение» корпуса учителей математики и, как следствие, нежелание перестраиваться на новую систему работы.

В ходе проведения государственной итоговой аттестации возникли следующие проблемы:

- увеличилось число выпускников, находящихся в стрессовой ситуации при сдаче экзамена;

Для решения вышеназванных проблем и повышения качества подготовки выпускников к итоговой аттестации в 2017/2018 учебном году поставлены следующие задачи:

повышение ответственности администрации школы и педагогов за результаты итоговой аттестации;

формирование информационной культуры всех участников образовательного процесса по вопросу порядка проведения итоговой аттестации;

повышение профессиональной компетентности педагогов.

Ежегодно в районе проводятся конкурсные отборы образовательных организаций в инновационную инфраструктуру и Банк лучших практик.

Лишь 3 ОУ включены в реестр муниципальных инновационных площадок, а это - показатель инновационной работы и дополнительного финансирования из краевого бюджета при распределении средств инновационного фонда.

Все образовательные организации района закреплены за базовыми центрами, которыми являются базовые образовательные учреждения Родинского района. Это РСОШ № 1, РСОШ № 2, Мирненская и Степновская школы.

Успешное решение стоящих в новом учебном году многочисленных и очень масштабных, сложных задач требует квалификации педагогов и высокой управленческой компетенции руководителей ОУ. Всем участникам образовательного процесса необходимо постоянно обновлять и пополнять свои знания, прежде всего, за счет самообразования.

В 2016-2017 учебном году продолжены добрые традиции образовательного сообщества - проведение профессиональных конкурсов различного уровня, где педагоги района представляли свой опыт работы:

Леонова Ирина Анатольевна, учитель Мирненской СОШ, в краевом конкурсе «Родительское признание» заняла 2 место;

Куцина Надежда Григорьевна, учитель русского языка и литературы РСОШ № 1, выступление на VII межрегиональной научно-практической конференции краевого учебно-методического объединения в системе общего образования Алтайского края «Модернизация содержания общего образования и технологий формирования предметных, метапредметных, личностных результатов в рамках профессиональных сообществ»;

Нарушевич Ольга Вениаминовна, учитель русского языка и литературы РСОШ № 1, приняла активное участие в V Титовских педагогических чтениях «Просветительство в образовании: взаимодействие традиций и новаций»:

- Час общения «Условия успешной профессиональной социализации учителя», выступление (г. Славгород, КБОУ СПО «Славгородский педагогический колледж»),

- «Просвещение для будущих поколений» (с. Полковниково, Косихинский район),

- Закрытие V Титовских педагогических чтений «Просветительство в образовании: взаимодействие традиций и новаций» (г. Барнаул, КГБУ ДПО «Алтайский краевой институт повышения квалификации работников образования»),

- «Эстафета просветительства» по теме: Образование в Алтайском крае: перспективы диалога традиционного опыта и инновационных подходов в образовании и воспитании подрастающего поколения (Солонешенская СОШ, Бийский образовательный округ);

Копыл Сергей Иванович, учитель физической культуры РСОШ № 1, победитель краевого конкурса на получение денежного поощрения лучшим педагогическим работникам в номинации «Передовой педагог»;

Чеботарев Сергей Андреевич, учитель технологии Степновской СОШ, участник краевого конкурса на получение денежного поощрения в размере 50 тысяч рублей.

Финансово-экономическая деятельность

Общий объем финансовых средств, поступивших в муниципальные образовательные организации общего образования, в расчете на одного обучающегося за 2017 год составил 50,8 тыс. рублей.

Выводы

Важной задачей для системы образования Родинского района является сохранение и развитие системы дошкольного образования, а также повышение качества дошкольного образования.

Задачи следующего года:

обеспечение и сохранение уровня 100% доступности дошкольного образования для детей в возрасте от 3 до 7 лет;

реализация «дорожных карт» по ликвидации очередности в детские сады, предусматривающих меры по обеспечению доступности дошкольного образования, в том числе для детей в возрасте до 3 лет на период до 2020 года;

увеличение показателя «Охват детей дошкольными образовательными учреждениями (отношение численности детей, посещающих дошкольные образовательные организации, к численности детей в возрасте от 2 месяцев до 7 лет включительно, скорректированной на численность детей соответствующих возрастов, обучающихся в общеобразовательных организациях);

увеличение оснащения предметно-пространственной среды в ДОУ, для реализации ФГОС ДО;

сохранение уровня 100% прохождения курсов повышения квалификации (переподготовку) педагогическими и руководящими работниками.

увеличение показателя заработной платы педагогических работников дошкольного образования достигнутый в 2017 году, обеспечение доведения средней заработной платы педагогических работников дошкольного образования о 100 процентов от средней заработной платы в сфере общего образования в регионе.

Определяя задачи на новый учебный год, мы должны исходить не только из их приоритетности, но и учитывать стратегические направления развития системы образования района в целом.

В новом учебном году и ближайшей перспективе предстоит:

Продолжить работу по реализации Федеральных образовательных стандартов в системе дошкольного и общего образования, осуществлять подготовку по переходу на ФГОС старшей ступени обучения.

Продолжить работу по участию образовательных организаций в независимой оценке качества образовательной деятельности.

Продолжить внедрение в общеобразовательных организациях ФГОС для детей инвалидов и детей с ограниченными возможностями здоровья.

Продолжить и к 2020 году завершить работу по созданию архитектурной доступности и возможности обеспечения получения образования в образовательных организациях всех типов детьми-инвалидами и детьми с ограниченными возможностями здоровья.

Завершить работу по реализации крупнейшего в России проекта в области информатизации образования – создание регионального сегмента единой межведомственной системы учета контингента обучающихся по основным образовательным программам и дополнительным общеобразовательным программам, в которую включаются данные обо всех детях, обучающихся в организациях общего, профессионального и дошкольного образования, а также о студентах высших учебных заведений. Система позволит автоматизировать не только электронную очередь в детские сады, которая функционирует уже несколько лет, но и **зачисление** в школы, организации дополнительного и профессионального образования и **учет движения контингента** этих организаций. Электронное портфолио воспитанников и обучающихся **будет формироваться с детского сада**, наполняться достижениями детей **до периода их выпуска из организации высшего образования или трудоустройства.**

Поэтапное внедрение профессионального стандарта «Педагог» в образовательных организациях дошкольного, общего и дополнительного образования.

Обеспечить **эффективную реализацию кадровых программ и планов** как на муниципальном уровне так и на уровне образовательных организаций. Создать все необходимые условия для закрепляемости молодых педагогов, роста их профессионального мастерства.

Создание РИП.

Параллельно производить диссеминацию полученного опыта во все общеобразовательные организации.

Создать необходимые условия обеспечения безопасности детей, как в период образовательного процесса, так и в свободное и каникулярное время.

Продолжить работу по **развитию системы дошкольного образования, создание новых мест в образовательных организациях** как за счет имеющихся ресурсов, так и с учетом расширения проектной мощности образовательных организаций.

Данная работа будет проводиться в первую очередь с учетом перспективы развития сельских поселений и изучения демографической ситуации.

Продолжить работу по проведению капитальных ремонтов образовательных организаций всех типов, улучшение инфраструктуры образовательных организаций в соответствии с современными требованиями.

II. Показатели мониторинга системы образования

№	Раздел/подраздел доклада	Показатель	Единица измерения	Значение				
				2013 г.	2014 г.	2015 г.	2016 г.	2017 г.
1	2/2.1.	1.1.1. Доступность дошкольного образования (отношение численности детей в возрасте от 3 до 7 лет, получивших дошкольное образование в текущем году, к сумме численности детей в возрасте от 3 до 7 лет, получающих дошкольное образование в текущем году и численности детей в возрасте от 3 до 7 лет, находящихся в очереди на получение в текущем году дошкольного образования).	%	75	91,2	99,4	100	100
2	2/2.1.	1.1.2. Охват детей дошкольными образовательными организациями (отношение численности детей, посещающих дошкольные образовательные организации, к	%	52,5	62,5	68,4	76,3	64,5

№	Раздел/подраздел доклада	Показатель	Единица измерения	Значение				
				2013 г.	2014 г.	2015 г.	2016 г.	2017 г.
		численности детей в возрасте от 2 месяцев до 7 лет включительно, скорректированной на численность детей соответствующих возрастов, обучающихся в общеобразовательных организациях)						
3	2/2.1.	1.1.3. Удельный вес численности воспитанников частных дошкольных образовательных организаций в общей численности воспитанников дошкольных образовательных организаций.	%	0	0	0	0	0
4	2/2.1.	1.2.1. Удельный вес численности детей, обучающихся в группах кратковременного пребывания, в общей численности воспитанников дошкольных образовательных организаций.	%	4,6	4,5	4,4	2,5	1,4
5	2/2.1.	1.3.1. Численность воспитанников организаций дошкольного образования в расчете на 1 педагогического работника.	%	11,6	11,8	11,4	11,6	11,5
6	2/2.1.	1.3.2. Отношение среднемесячной заработной платы педагогических работников дошкольных образовательных организаций к среднемесячной заработной плате в сфере общего образования в субъекте Российской Федерации (по государственным и муниципальным образовательным организациям)	%			85,1	86,4	90,37
7	2/2.1.	1.4.1. Площадь помещений, используемых непосредственно для нужд дошкольных образовательных организаций, в расчете на одного воспитанника.	кв. м.	9,2	9,2	9,2	9,2	9,2
8	2/2.1.	1.4.2. Удельный вес числа	%	100	100	100	100	100

№	Раздел/подраздел доклада	Показатель	Единица измерения	Значение				
				2013 г.	2014 г.	2015 г.	2016 г.	2017 г.
		организаций, имеющих водоснабжение, центральное отопление, канализацию, в общем числе дошкольных образовательных организаций: водоснабжение; центральное отопление; канализацию.						
9	2/2.1.	1.4.3. Удельный вес числа организаций, имеющих физкультурные залы, в общем числе дошкольных образовательных организаций.	%	100	100	100	100	100
10	2/2.1.	1.4.4. Удельный вес числа организаций, имеющих закрытые плавательные бассейны, в общем числе дошкольных образовательных организаций	%	0	0	0	0	0
11	2/2.1.	1.4.5. Число персональных компьютеров, доступных для использования детьми, в расчете на 100 воспитанников дошкольных образовательных организаций	%	0	0	0	0	0
12	2/2.1.	1.5.1. Удельный вес численности детей с ограниченными возможностями здоровья в общей численности воспитанников дошкольных образовательных организаций.	%	0	0	0	0	0
13	2/2.1.	1.5.2. Удельный вес численности детей-инвалидов в общей численности воспитанников дошкольных образовательных организаций	%	0,5	0,7	0,8	0,6	0,72
14	2/2.1.	1.5.5. Удельный вес числа организаций, имеющих в своем составе лекотеку, службу ранней помощи, консультативный пункт , в общем числе дошкольных образовательных организаций	%	23	50	71	100	100
15	2/2.1.	1.6.1. Пропущено дней по болезни одним ребенком в дошкольной образовательной организации в год.	кол-во	21	20	20	23	19

№	Раздел/подраздел доклада	Показатель	Единица измерения	Значение				
				2013 г.	2014 г.	2015 г.	2016 г.	2017 г.
16	2/2.1.	1.7. Изменение сети дошкольных образовательных организаций (в том числе ликвидация и реорганизация организаций, осуществляющих образовательную деятельность)	кол-во	133	13	12	5	5
17	2/2.1.	1.7.1. Темп роста числа дошкольных образовательных организаций.	%	0	0	7,69	0	0
18	2/2.1.	1.8.1. Общий объем финансовых средств, поступивших в дошкольные образовательные организации, в расчете на одного воспитанника.	тыс. руб.				49217,18	62861,00
19	2/2.1.	1.8.2. Удельный вес финансовых средств от приносящей доход деятельности в общем объеме финансовых средств дошкольных образовательных организаций	%	0	0	0	0	0
20	2/2.1.	1.9.1. Удельный вес числа организаций, здания которых находятся в аварийном состоянии, в общем числе дошкольных образовательных организаций	%	0	0	0	0	0
21	2/2.1.	1.9.2. Удельный вес числа организаций, здания которых требуют капитального ремонта, в общем числе дошкольных образовательных организаций.	%	0	0	0	0	0
22		2.1.1. Охват детей начальным общим, основным общим и средним общим образованием (отношение численности учащихся, осваивающих образовательные программы начального общего, основного общего или среднего общего образования, к численности детей в возрасте 7-17 лет).	%	93,1	90,1	88	87,7	91
23	2/2.2.	2.1.2. Удельный вес численности учащихся общеобразовательных организаций, обучающихся в соответствии с федеральным государственным	%	31	45	49,5	64	78,9

№	Раздел/подраздел доклада	Показатель	Единица измерения	Значение				
				2013 г.	2014 г.	2015 г.	2016 г.	2017 г.
		образовательным стандартом, в общей численности учащихся общеобразовательных организаций.						
24	2/2.2.	2.2.1. Удельный вес численности лиц, занимающихся во вторую или третью смены, в общей численности учащихся общеобразовательных организаций.	%	12	12	12	11	5
25	2/2.2.	2.2.2. Удельный вес численности лиц, углубленно изучающих отдельные предметы, в общей численности учащихся общеобразовательных организаций	%	0	0	0	0	0
26	2/2.2.	2.3.1. Численность учащихся в общеобразовательных организациях в расчете на 1 педагогического работника.	%	7,2	7,5	7,5	7,8	8,0
27	2/2.2.	2.3.2. Удельный вес численности учителей в возрасте до 35 лет в общей численности учителей общеобразовательных организаций.	%	17,5	17,5	17,8	18,6	16,8
28	2/2.2.	2.3.3. Отношение среднемесячной заработной платы педагогических работников государственных и муниципальных общеобразовательных организаций к среднемесячной начисленной заработной плате наемных работников в организациях, у индивидуальных предпринимателей и физических лиц (среднемесячному доходу от трудовой деятельности) в субъекте Российской Федерации	%	96,4	100	83,2	84	90,3
29	2/2.2.	2.4.1. Общая площадь всех помещений общеобразовательных организаций в расчете на одного учащегося;	кв.м	16,0	16,5	16,8	16,8	16,87
30	2/2.2.	2.4.2. Удельный вес числа организаций, имеющих	%	100	100	100	100	100

№	Раздел/подраздел доклада	Показатель	Единица измерения	Значение				
				2013 г.	2014 г.	2015 г.	2016 г.	2017 г.
		водопровод, центральное отопление, канализацию, в общем числе общеобразовательных организаций;						
31	2/2.2.	2.4.3. Число персональных компьютеров, используемых в учебных целях, в расчете на 100 учащихся общеобразовательных организаций;	единицы				19	21,2
32	2/2.2.	2.4.4. Удельный вес числа общеобразовательных организаций, имеющих скорость подключения к сети Интернет от 1 Мбит/с и выше, в общем числе общеобразовательных организаций, подключенных к сети Интернет.	%				46,6	94
33	2/2.2.	2.5.1. Удельный вес численности детей с ограниченными возможностями здоровья, обучающихся в классах, не являющихся специальными (коррекционными), общеобразовательных организаций, в общей численности детей с ограниченными возможностями здоровья, обучающихся в общеобразовательных организациях.	%	100	100	100	100	100
34	2/2.2.	2.5.2. Удельный вес численности детей-инвалидов, обучающихся в классах, не являющихся специальными (коррекционными), общеобразовательных организаций, в общей численности детей-инвалидов, обучающихся в общеобразовательных организациях	%	100	100	100	100	100

№	Раздел/подраздел доклада	Показатель	Единица измерения	Значение				
				2013 г.	2014 г.	2015 г.	2016 г.	2017 г.
35	2/2.2.	2.6.3. Среднее значение количества баллов по государственной итоговой аттестации (далее - ГИА), полученных выпускниками, освоившими образовательные программы основного общего образования: - математика - русский язык	балл	3,56 3,69	3,44 3,76	3,71 3,9	3,42 3,84	3,57 3,77
36	2/2.2.	2.6.5. Удельный вес численности выпускников, освоивших образовательные программы основного общего образования, получивших количество баллов по ГИА ниже минимального, в общей численности выпускников, освоивших образовательные программы основного общего образования, сдававших ГИА.	%	100	100	98	96	99,5
37	2/2.2.	2.7.1. Удельный вес лиц, обеспеченных горячим питанием, в общей численности обучающихся общеобразовательных организаций	%	90	91	92	93	97,3
38	2/2.2.	2.7.2. Удельный вес числа организаций, имеющих логопедический пункт или логопедический кабинет, в общем числе общеобразовательных организаций.	%	0	0	0	0	0
39	2/2.2.	2.7.3. Удельный вес числа организаций, имеющих физкультурные залы, в общем числе общеобразовательных организаций.	%	100	100	100	100	100
40	2/2.2.	2.7.4. Удельный вес числа организаций, имеющих плавательные бассейны, в общем числе общеобразовательных организаций	%	0	0	0	0	0
41	2/2.2.	2.8. Изменение сети организаций, осуществляющих образовательную деятельность по основным	кол-во	0	1	1	3	9

№	Раздел/подраздел доклада	Показатель	Единица измерения	Значение				
				2013 г.	2014 г.	2015 г.	2016 г.	2017 г.
		общеобразовательным программам (в том числе ликвидация и реорганизация организаций, осуществляющих образовательную деятельность)						
42	2/2.2.	2.8.1. Темп роста числа общеобразовательных организаций	кол-во	0	0	0	0	0
43	2/2.2.	2.9.1. Общий объем финансовых средств, поступивших в общеобразовательные организации, в расчете на одного учащегося.	тыс. руб.				61,07	50,8
44	2/2.2.	2.9.2. Удельный вес финансовых средств от приносящей доход деятельности в общем объеме финансовых средств общеобразовательных организаций	%	0	0	0	0	0
45	2/2.2.	2.10.1. Удельный вес числа организаций, имеющих пожарные краны и рукава, в общем числе общеобразовательных организаций.	%	100	100	100	100	100
46	2/2.2.	2.10.2. Удельный вес числа организаций, имеющих дымовые извещатели, в общем числе общеобразовательных организаций.	%	0	0	0	0	0
47	2/2.2.	2.10.3. Удельный вес числа организаций, имеющих "тревожную кнопку", в общем числе общеобразовательных организаций.	%	100	100	100	100	100
48	2/2.2.	2.10.4. Удельный вес числа организаций, имеющих охрану, в общем числе общеобразовательных организаций.	%	100	100	100	100	100
49	2/2.2.	2.10.5. Удельный вес числа организаций, имеющих систему видеонаблюдения, в общем числе общеобразовательных организаций	%	0	0	16,7	20	20

№	Раздел/подраздел доклада	Показатель	Единица измерения	Значение				
				2013 г.	2014 г.	2015 г.	2016 г.	2017 г.
50	2/2.2.	2.10.6. Удельный вес числа организаций, здания которых находятся в аварийном состоянии, в общем числе общеобразовательных организаций.	%	0	0	0	0	0
51	2/2.2.	2.10.7. Удельный вес числа организаций, здания которых требуют капитального ремонта, в общем числе общеобразовательных организаций.	кол-во	0	0	0	13,3	13,3
52	2/2.3.	5.1.1. Охват детей в возрасте 5-18 лет дополнительными общеобразовательными программами (удельный вес численности детей, получающих услуги дополнительного образования, в общей численности детей в возрасте 5-18 лет).	%	67	69	70	71	66
53	2/2.3.	5.2.2. Удельный вес численности детей с ограниченными возможностями здоровья в общей численности обучающихся в организациях, осуществляющих образовательную деятельность по дополнительным общеобразовательным программам (за исключением детей-инвалидов).	%					
54	2/2.3.	5.2.3. Удельный вес численности детей-инвалидов в общей численности обучающихся в организациях, осуществляющих образовательную деятельность по дополнительным общеобразовательным программам	%					
55	2/2.3.	5.3.1. Отношение среднемесячной заработной платы педагогических работников государственных и муниципальных образовательных организаций дополнительного образования к	%	52,8	80	85	67,9	

№	Раздел/подраздел доклада	Показатель	Единица измерения	Значение				
				2013 г.	2014 г.	2015 г.	2016 г.	2017 г.
		среднемесячной заработной плате учителей в субъекте Российской Федерации						
56	2/2.3.	5.4.1. Общая площадь всех помещений организаций дополнительного образования в расчете на одного обучающегося.	кв.м.					
57	2/2.3.	5.4.2. Удельный вес числа организаций, имеющих водопровод, центральное отопление, канализацию, в общем числе образовательных организаций дополнительного образования.						
58	2/2.3.	5.4.3. Число персональных компьютеров, используемых в учебных целях, в расчете на 100 обучающихся организаций дополнительного образования.	единицы					
59	2/2.3.	5.5. Изменение сети организаций, осуществляющих образовательную деятельность по дополнительным общеобразовательным программам (в том числе ликвидация и реорганизация организаций, осуществляющих образовательную деятельность)	единицы					
60	2/2.3.	5.5.1. Темп роста числа образовательных организаций дополнительного образования.	%					
61	2/2.3.	5.6.1. Общий объем финансовых средств, поступивших в образовательные организации дополнительного образования, в расчете на одного обучающегося.	тыс. руб					
62	2/2.3.	5.6.2. Удельный вес финансовых средств от приносящей доход деятельности в общем объеме финансовых средств образовательных организаций дополнительного образования.	%					

№	Раздел/подраздел доклада	Показатель	Единица измерения	Значение				
				2013 г.	2014 г.	2015 г.	2016 г.	2017 г.
63	2/2.3.	5.7.1. Удельный вес числа организаций, имеющих филиалы, в общем числе образовательных организаций дополнительного образования.	%					
64	2/2.3.	5.8.1. Удельный вес числа организаций, имеющих пожарные краны и рукава, в общем числе образовательных организаций дополнительного образования.	%					
65	2/2.3.	5.8.2. Удельный вес числа организаций, имеющих дымовые извещатели, в общем числе образовательных организаций дополнительного образования.	кол-во					
66	2/2.3.	5.8.3. Удельный вес числа организаций, здания которых находятся в аварийном состоянии, в общем числе образовательных организаций дополнительного образования.	кол-во					